



FxPro *cTRADER*
Your Trusted ECN Solution

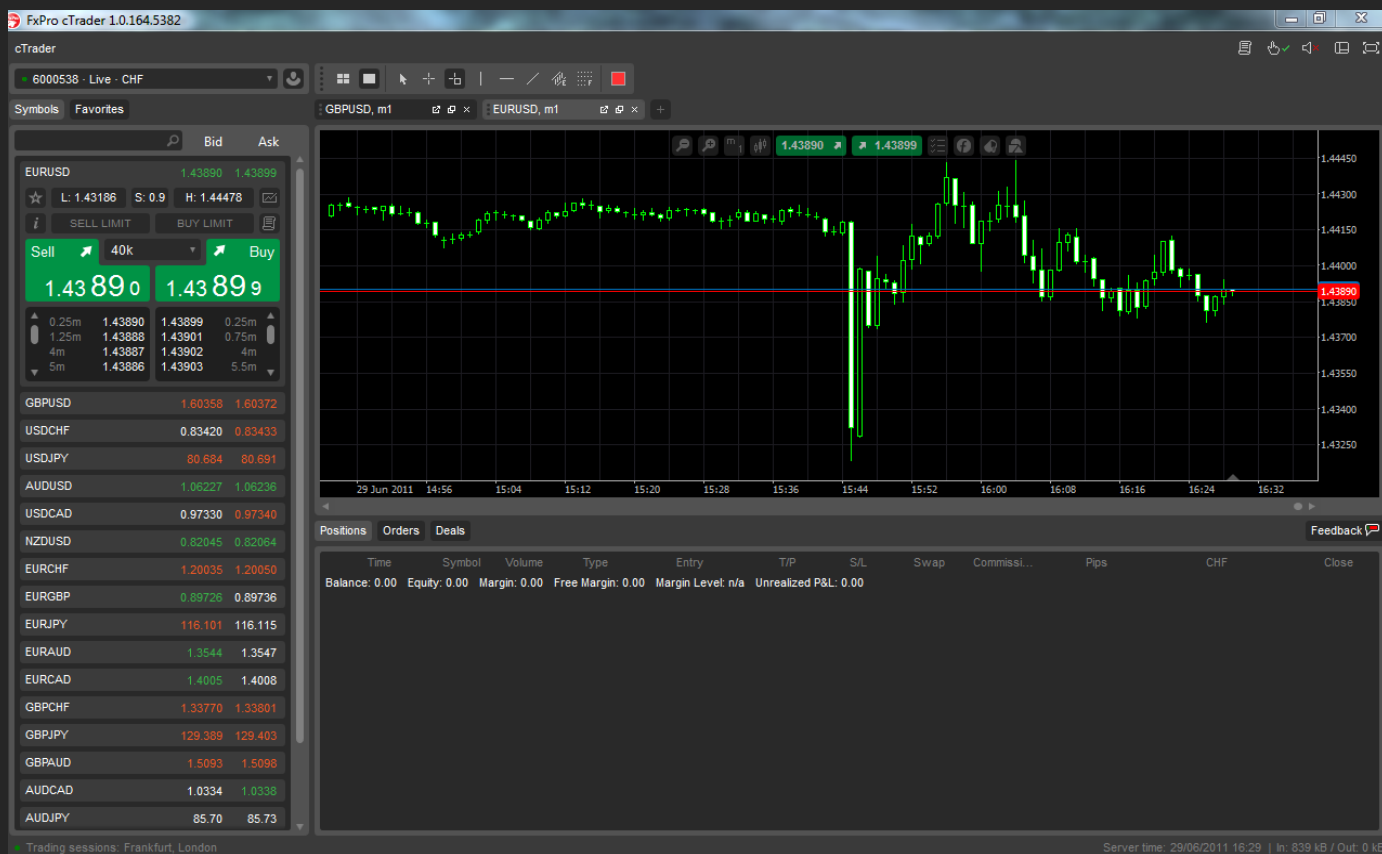
Guide d'Utilisateur FxPro cTrader

- Démarrer
- Installer FxPro cTrader
- Créer un compte
- Menu Principal
- Barres d'outils
- Fenêtre d'observation du marché
- Fenêtre des opérations
- Travailler avec les graphiques
- Trading
- Annexe I



Démarrer

Afin de commencer à trader, vous devrez créer soit un 'Compte Démo', soit un 'Compte Réel'. La plateforme FxPro cTrader requiert un système d'exploitation **Microsoft Windows XP, Vista ou 7**



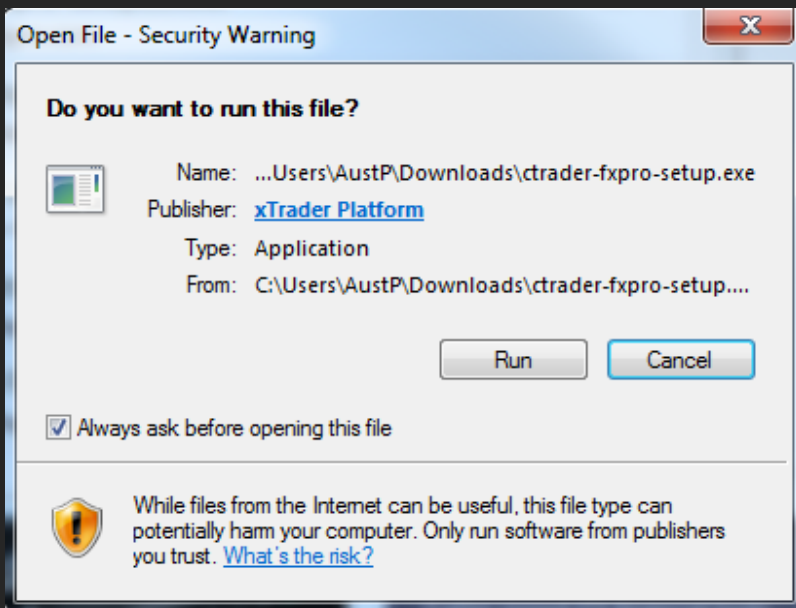
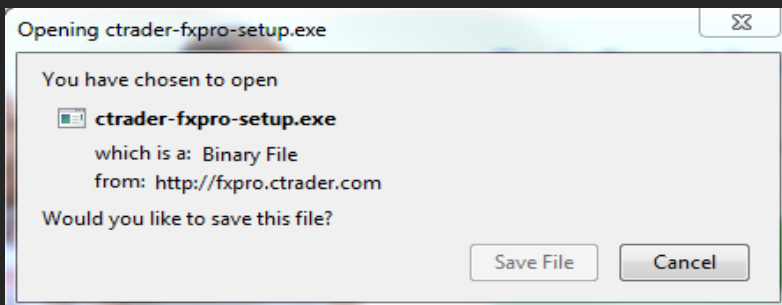
Si vous rencontrez des difficultés pour installer la plateforme ECN FxPro cTrader, veuillez s'il vous plaît contacter notre service d'assistance en ligne multilingue 24h/24 et 5j/7 via [l'assistance en ligne](#), par email à support@fxpro.fr ou par téléphone au +33 (0)4 92 00 72 50.



FxPRO cTRADER
Your Trusted ECN Solution

Pour installer FxPro cTrader, suivez les étapes suivantes:

1. Téléchargez le fichier d'installation de la plateforme [ici](#) et sélectionnez 'Run' pour démarrer le processus d'installation.
2. Suivez les instructions d'installation.



3. Si la dernière version de .Net4 n'est pas installée sur votre PC vous serez invité à effectuer une mise à jour / installation de .Net4 une fois l'installation terminée.
4. Si .Net4 a été mis à jour il vous sera peut-être demandé de redémarrer votre ordinateur pour terminer l'installation.
5. Après le redémarrage, FxPro cTrader effectuera une mise à jour automatique.



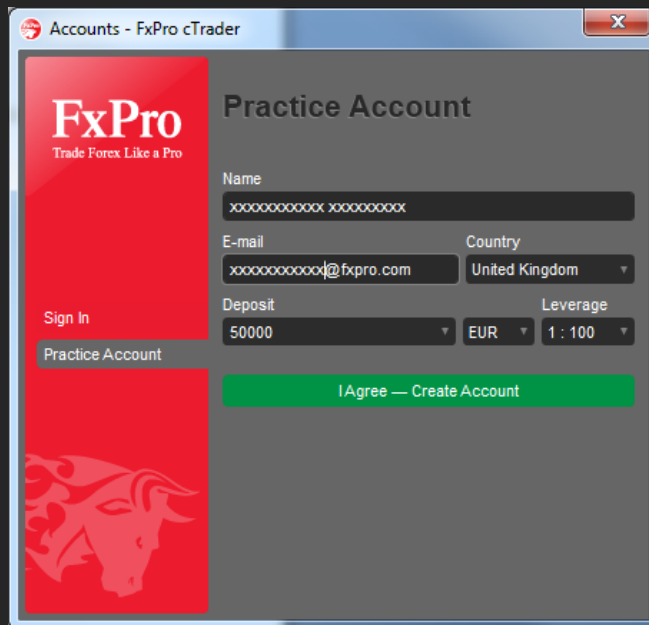
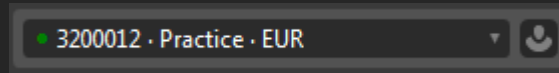
Lancer FxPro cTrader

Une fois l'installation terminée, vous serez en mesure de lancer FxPro cTrader via 'l'icône FxPro cTrader' située sur votre bureau ou dans le menu 'Démarrage'.



Créer un compte Démo

Un 'Compte Démo' peut être créé en cliquant sur l'option du menu 'FxPro cTrader – Create an Account' ou en cliquant sur l'icône du compte dans la 'Barre des Comptes', comme ci-dessous:



Accounts - FxPro cTrader

FxPro
Trade Forex Like a Pro

Practice Account

Name
xxxxxxxxxxxx xxxxxxxxxxxx

E-mail
xxxxxxxxxxxx@fxpro.com

Country
United Kingdom

Deposit
50000

Leverage
EUR 1 : 100

Sign In
Practice Account

I Agree — Create Account

- **Name** - nom complet de l'utilisateur
- **Email** - où vos information de connexion seront envoyées
- **Country** - pays de résidence
- **Deposit** - le montant du dépôt (il s'agit d'un dépôt 'virtuel' – pas d'argent requis) qui sera utilisé pour le 'Compte Démo'.
- **Currency** - La devise qui sera utilisée
- **Leverage** - Le ratio de levier qui sera requis

Une fois que vous avez complété ces champs, lisez attentivement les Termes et Conditions et poursuivez en cliquant sur le bouton vert 'I Agree – Create Account' (J'accepte – Créer le Compte).

I Agree — Create Account



Créer un Compte

Accounts - FxPro cTrader

FxPro
Trade Forex Like a Pro

Sign In To FxPro cTrader

Account Number
6000538

Password
.....

Remember password

Sign In

Practice Account

Sign In

Accounts - FxPro cTrader

FxPro
Trade Forex Like a Pro

Sign In To FxPro cTrader

Account Number
7027719

Password
.....

Remember password

Sign In

Demo Account

Live Account

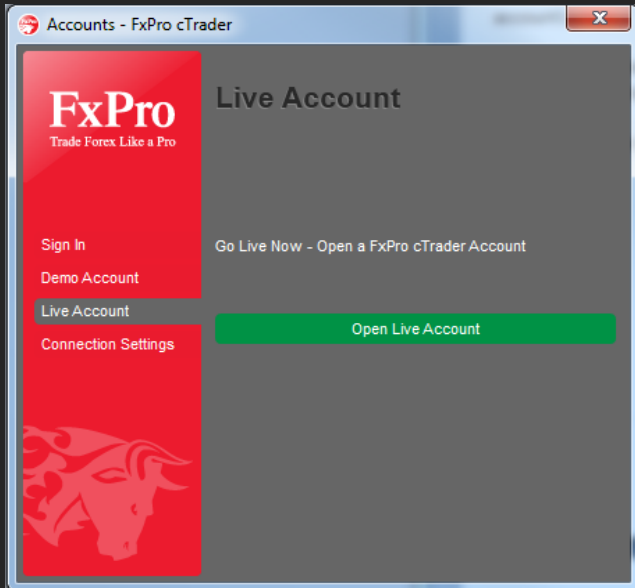
Connection Settings

Cancel

- Après avoir cliqué sur 'I Agree – Create Account', FxPro cTrader vous redirigera vers l'écran 'Sign In to FxPro cTrader' où il vous sera demandé d'entrer les informations de connexion qui ont été envoyées à votre adresse e-mail.
- Après avoir renseigné les informations de connexion sélectionnez 'Sign in' pour vous connecter à votre nouveau 'Compte Démo'.
- Attention: Vos informations de 'Compte Démo' - 'Numéro de compte' et 'Mot de passe' - seront envoyées à l'adresse e-mail indiquée lors de l'inscription.
- Alternativement sélectionnez l'option 'Remember password' et FxPro cTrader se souviendra de votre 'XBAN' (N° Cpte) et 'Password' (mot de passe) à chaque connexion. N'utilisez pas cette option si vous utilisez un ordinateur public ou partagé.
- Enfin, sélectionnez le bouton vert 'Sign In' pour commencer à trader.
- Si après avoir cliqué sur le bouton 'Sign In' vous souhaitez annuler la connexion vous pouvez également le faire en cliquant sur le bouton 'Cancel'.



Créer un Compte



Créer un Compte réel

- Afin de créer un Compte Réel, cliquez simplement sur 'Open Live Account' pour être redirigé vers la page d'inscription FxPro où vous serez en mesure de compléter et de soumettre votre Demande de création de Compte Réel.

Paramètres de connexion

- Vous avez la possibilité de vous connecter en utilisant un serveur Proxy, entrez simplement vos paramètres de serveur Proxy afin de vous connecter de cette manière.



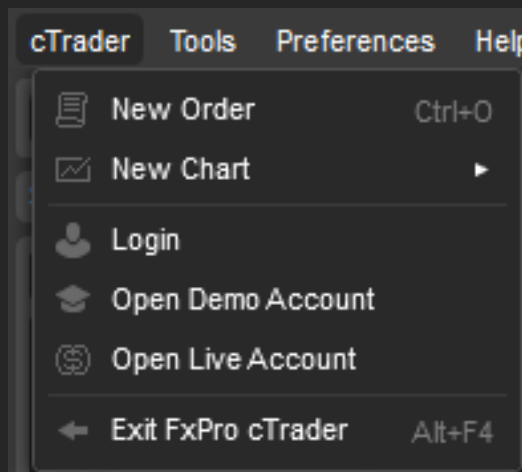
Attention: Mises à jour de FxPro cTrader

Chaque fois que FxPro cTrader est lancé, il vérifie automatiquement et installe les mises à jour disponibles. Le processus de mise à jour prend quelques secondes et une fois la/les mise(s) à jour effectuées la plate-forme se lance. Les paramètres d'utilisateur et le dernier compte utilisé restent les mêmes qu'avant la mise à jour.

- Le FxPro cTrader Live Update est toujours activé et ne peut pas être désactivé.
- S'il n'y a pas de connexion au serveur, le processus FxPro cTrader Live Update ne sera pas lancé.
- Si un problème survient pendant le processus de mise à jour de FxPro cTrader Live Update, veuillez s'il vous plaît contacter l'équipe de support FxPro.



Menu Principal



New Order (Nouvel Ordre) → Après avoir cliqué sur 'New Order' la fenêtre 'Create Order' apparaît, via laquelle vous pouvez ouvrir des nouveaux ordres 'Market', 'Limit' ou 'Stop'.

New Chart (Nouveau graphique) → Cette commande permet d'ouvrir un nouveau graphique dans la liste déroulante après avoir sélectionné la paire de devises. Alternativement, vous pouvez entrer le nom du symbole dans le champ 'Search'.

Login → Ouvrez une fenêtre de connexion 'Log In' afin de vous connecter à votre 'Compte Réel' ou 'Compte Démo'.

Ouvrir un Compte Démo → Vous pouvez créer un nouveau 'Compte Démo' pour simuler le trading dans les conditions réelles du marché. Aucun fonds n'est nécessaire.

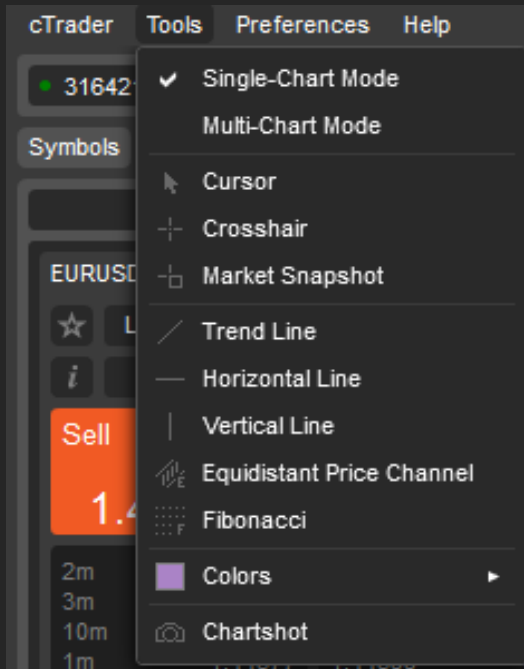
Ouvrir un Compte Réel → Vous pouvez compléter et nous soumettre votre demande de création de Compte Réel afin de démarrer le Trading ECN.

Help -> Vous pouvez accéder au guide d'Aide de cTrader depuis le menu principal ou en utilisant le raccourci du bouton F1.

Exit FxPro cTrader → Fermer la FxPro cTrader.



Menu Outils



Single-Chart Mode → Vous montre un graphique seulement dans la fenêtre des graphiques.

Multi-Chart Mode → Vous montre de multiples graphes dans la fenêtre des graphiques.

Cursor → Sélectionne l'outil 'Curseur' pour une utilisation sur les graphiques.

Crosshair → Sélectionne l'outil crosshair pour une utilisation sur les graphiques.

Market Snapshot → Sélectionne l'outil 'Aperçu du marché', vous permettant de voir les informations du graph et le prix lors du survol sur les graphiques.

Trend Line → Active l'outil de ligne de tendance et vous donne la possibilité de tracer des lignes de tendance sur les graphiques.

Horizontal Line → Active l'outil de ligne horizontale et vous donne la possibilité de dessiner des lignes sur les graphiques.

Vertical line → Active l'outil de ligne verticale et vous donne la possibilité de tracer des lignes verticales sur les graphiques.

Equidistant Price Channel → Permet d'utiliser l'EPC directement sur les graphiques.

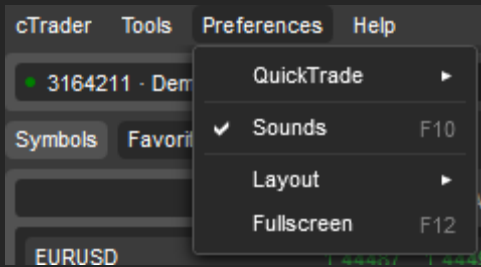
Fibonacci → Permet d'utiliser Fibonacci directement sur les graphiques.

Colors → Permet de sélectionner la couleur à utiliser lorsque vous placez des lignes sur le graphique.

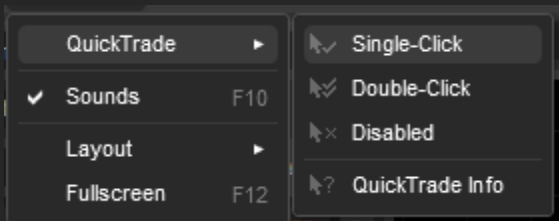
Chartshot → Vous permet de prendre une photo instantanée du graphique et vous donne la possibilité de la partager sur Facebook ou Twitter, de l'envoyer directement à une adresse électronique et vous fournit également la page / image / liens HTML pour une utilisation sur diverses applications en ligne.



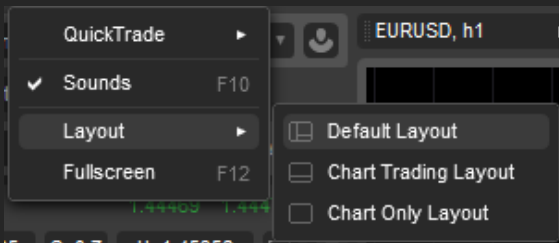
Menu Préférences



QuickTrade→ Vous permet de sélectionner un des trois modes de trading rapide, SINGLE-Click (Simple Clic), DOUBLE-Click (Double Clic) et Désactiver l'option, tout en vous fournissant une page d'Information de Trading Rapide.

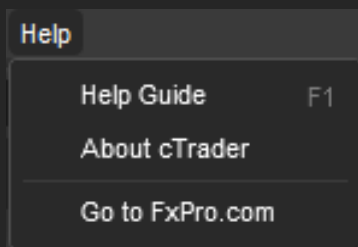


Sounds→ Permet l'activation et la désactivation des sons sur la plateforme.



Layout→ Permet une sélection rapide de l'une des trois configurations disponibles, l'Affichage par défaut, la Disposition du graphique de Trading, et l'affichage du graphique uniquement.

Fullscreen→ Affiche la cTrader en plein écran



HELP MENU→ Affiche la cTrader en plein écran

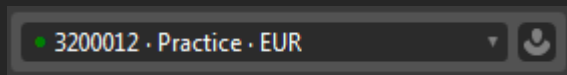
Help Guide→ Vous amène sur la page d'Aide de la cTrader

About cTrader→ Charge la fenêtre pop-up avec de plus amples informations.

Go to FxPro.com→ Vous amène sur le site internet de FxPro.com.



Les principales commandes utilisées dans le terminal sont dupliquées avec des boutons dans les barres d'outils. Par défaut, les barres d'outils sont placées sous le menu principal.



Liste déroulante des comptes

En utilisant les 'Accounts Dropdown List', vous pouvez choisir parmi la liste de tous vos comptes disponibles. Lorsque vous vous connectez à un compte à travers la fenêtre 'Accounts', il y a une option 'Remember Password':

- Si cette option est activée, vous pouvez facilement basculer entre vos comptes et vous serez connecté automatiquement.
- Si vous n'avez pas activé cette option, un écran 'Sign In' apparaîtra pour vous permettre d'entrer votre 'Mot de passe' pour ce compte spécifique.
- S'il ya une erreur avec votre connexion Internet ou si votre 'Mot de passe' a été changé, une fenêtre 'Accounts' s'ouvrira affichant le message d'erreur approprié.



Bouton 'Account'

La fenêtre de compte contient les onglets popup 'Sign In' et 'Compte Démo'.





Menu des Préférences Graphiques

- Les graphiques contiennent: 'Preferences Menu', les boutons 'QuickTrade', 'Price Axis' et 'Time Axis'.
- Le 'Price Axis' liste les prix d'échange d'une paire de devise en train d'être tradée. Le 'Time Axis' liste les dates et heures auxquelles le taux de change a changé, selon le calendrier choisi.

Le 'Preferences Menu' inclue les options suivantes:



Zoom In – Zoom Out

Cet outil est utilisé pour effectuer un zoom avant ou arrière sur le graphique. Il existe six niveaux de zoom.



Time-Frame (périodicité)

Vous pouvez choisir entre quatorze calendriers différents, allant de une minute (m1) à un mois (M1).



Templates

Vous pouvez sauvegarder vos modèles préférés ainsi que sélectionner l'un des trois modèles préétablis pour votre utilisation, vous avez également la possibilité de retourner aux paramètres graphiques par défaut.



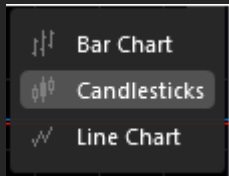
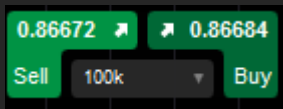


Chart Type (Type de Graphique)

Avec ce bouton vous pouvez sélectionner le type de graphique à afficher. Vous pouvez sélectionner des graphiques 'Line'(ligne), 'Candlestick' (chandelle) et 'Bar'.



Boutons QuickTrade et Sélection du Volume

Vous pouvez trader directement à partir du graphique en fixant un volume dans le 'Volume Selector' et en utilisant les boutons du graphique 'QuickTrade' afin d'envoyer une demande de 'Market Order'.



Chart Viewing Options (Option de visualisation Graphique)

Avec ce bouton vous pouvez sélectionner les éléments que vous souhaitez afficher ou masquer sur le graphique. Vous pouvez choisir d'afficher ou de masquer : 'Positions', 'Ordres', 'Volume', 'Grille' et/ou 'Bid/Ask Price Line'.



Insert Indicator (insertion d'indicateur)

Utilisez ce bouton pour insérer des indicateurs dans votre graph. Choisissez parmi une variété d'indicateurs tels que : 'Trend', 'Oscillators', 'Volatility', 'Volume' etc.





Color Options (Options Couleur)

Vous pouvez modifier la couleur du graphique en utilisant ce menu.

- Background – Modifie la couleur de l'arrière plan du graphique.
- Foreground - Modifie la couleur des 'Time Axis' et 'Price Axis'.
- Grid - Change la couleur de la grille.
- Bull Outline – Change la couleur du contour des chandeliers japonais haussiers.
- Bear Outline - Change la couleur du contour des chandeliers japonais baissiers.
- Bull Fill - Change la couleur du remplissage pour un chandelier haussier.
- Bear Fill - Change la couleur du remplissage pour un chandelier baissier.
- Restore Defaults – Supprime toutes les modifications qui ont été apportées aux couleurs initiales du graphique

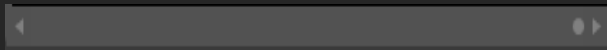


Indicators and Objects (Indicateurs et Objets)

L'utilisateur peut voir une liste déroulante de tous les 'indicateurs' et 'objets' qui sont imposés sur un graphique. L'utilisateur peut retirer tout objet ou 'indicateur' en cliquant sur le bouton 'x' sur l'objet dans la liste.

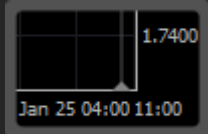
Veillez s'il vous plaît noter: Vous pouvez modifier les indicateurs en cliquant sur l'indicateur dans la liste "Indicators and Objects" dans le menu avec un clic droit ou dans le menu préférences graphiques





Scrollbar

Utilisez la barre de défilement pour faire défiler le graph.



Set Distance Button

Il s'agit d'un contrôle qui est utilisé pour définir la distance entre l'extrémité de la carte et le 'Price Axis'.



Quick Links Menu Bar

La barre de menu 'Quick Links' est située dans le coin en haut à droite de la plate-forme et contient les options suivantes: 'Create New Order', 'Choose QuickTrade Mode', 'Sounds On/Off', 'Default Layout changer' et 'Full Screen'.



Create New Order

En sélectionnant cette option du menu une fenêtre pop up s'ouvrira dans laquelle vous pouvez créer un 'Market Order', un 'Limit Order' ou 'Stop Order'.





Single-Click Mode (Mode clic unique)

Le mode 'Single-Click' 'QuickTrade' vous permet d'envoyer des Ordres Marché à votre broker en ne cliquant qu'une seule fois sur le bouton 'BUY' (bid) ou 'SELL' (ask) situé dans le 'Market Watch' (cotations) ou directement sur le graphique. Vous pouvez aussi fermer une position par un simple clic sur le bouton 'Close' du 'Trade Watch' (fenêtre opérations)



Double-Click Mode (mode double clic)

Le mode 'Double-Click' 'QuickTrade' vous permet d'envoyer un ordre marché à votre broker en double cliquant sur le bouton 'BUY' (bid) ou 'SELL' (ask) situé sur le 'Market Watch' ou directement sur le graphique. Vous pouvez aussi fermer une position en double cliquant sur le bouton Close du ou 'Trade Watch'.



Disabled Mode (mode désactivé)

Si vous désactivez le mode 'QuickTrade', une fenêtre de création d'ordre apparaîtra à chaque fois que vous cliquerez sur les boutons 'QuickTrade' situés sur le 'Market Watch' ou sur le graphique. Si vous cliquez sur le bouton de clôture sur le 'Trade Watch' une fenêtre de modification apparaîtra.





Sounds On/Off (Sons)

Cette fonction active ou désactive tous les effets sonores audibles.



Default Layout changer (Disposition)

Cette fonctionnalité vous permet de sélectionner parmi 3 choix de disposition de base.

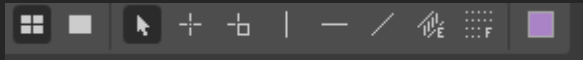


Full Screen (Plein écran)

Basculer entre les modes 'Full Screen' et 'Normal Screen' (écran standard)



Lignes



Tout comme les autres , la barre de tâches 'Line Studies' peut être déplacée et mise tout autour du graphique comme vous le désirez et elle contient douze fonctions : 'Multiple Chart Mode', 'Single Chart Mode', 'Mouse Cursor', 'Crosshair', 'Crosshair – Price Snapshot', 'Vertical Line', 'Horizontal Line', 'Trend Line', 'Equidistant Price Channel', 'Fibonacci Retracement - Expansion', and 'Colour Picker' pour les indicateurs et objets.



Multiple Chart Mode (mode graphique multiple)

Affiche plusieurs graphiques en mosaïque



Single Chart Mode (mode graphique unique)

Permet de visualiser et de basculer d'un graphique à un autre.



Mouse Cursor (Curseur)

Avec l'option 'Mouse Cursor' , vous pouvez déplacer le graphique et les objets qui y sont joints.



Lignes



Crosshair

L'option Crosshair vous permet de pointer des points précis dans le temps avec un cours donné et de mesurer la différence (nombre d'unités / Pips / prix) par rapport au point de départ.



Crosshair Price Snapshot

En sélectionnant cette option, vous pouvez cliquer n'importe où sur le graphique pour afficher un aperçu des prix de la paire de devise pour une heure / date donnée, prix d'ouverture, plus haut, plus bas, clôture et les volumes.



Vertical Line (ligne Verticale)

La 'Vertical Line' peut être utilisée pour définir des périodes. Vous devez choisir un point pour que la 'Vertical Line' apparaisse sur le graphique. Une fois la ligne en place, en cliquant dessus vous pouvez éditer sa position et la positionner ailleurs.



Horizontal Line (ligne Horizontale)

La 'Horizontal Line' peut être utilisée pour marquer le support et la résistance. Un point doit être choisi pour poser la 'ligne horizontale' sur le graphique. Une fois la ligne mise en place, vous pouvez modifier le positionnement de la ligne en cliquant dessus et en la déplaçant ailleurs.



Lignes



Trend Line (Ligne de Tendance)

La 'Trend Line' vous aide à explorer les tendances du marché. Deux points doivent être choisis pour poser une 'Ligne de tendance' sur le graph. Cliquez sur le bouton gauche de la souris et maintenez enfoncé, tout en faisant glisser jusqu'à l'endroit choisi. Une fois que le bouton gauche de la souris est relâché, la ligne est posée. Une fois la ligne réglée, vous pouvez modifier le positionnement de la ligne en cliquant dessus et en la faisant glisser dans une autre position. Si vous cliquez sur une des extrémités de la ligne, vous serez en mesure de modifier le positionnement de ce point sur le graph.



Channel (Tunnel)

Les lignes du 'Tunnel' sont parallèles. Deux points doivent être choisis pour poser un 'Channel' sur le graph. Cliquez sur le bouton gauche de la souris et maintenez enfoncé, tout en faisant glisser jusqu'à la position choisie. Une fois le bouton gauche de la souris relâché, les deux lignes parallèles sont établies. Une fois les lignes mises en place, vous pouvez modifier leur position en cliquant n'importe où sur la ligne du bas et en faisant glisser jusqu'à la position préférée. Les deux lignes se déplacent simultanément. Si vous cliquez sur une des extrémités de la ligne supérieure, vous serez en mesure de modifier le positionnement de ce point sur le graph. Les deux lignes se déplacent simultanément. Pour régler la distance entre les lignes, cliquez sur le milieu de la ligne supérieure et faites glisser jusqu'à la distance choisie.



Lignes



Fibonacci Retracement Levels (Niveaux de Retracement de Fibonacci)

Un point doit être fixé pour poser la 'Fibonacci Retracement Levels'. Cliquez sur le bouton gauche de la souris et maintenez enfoncé, tout en faisant glisser jusqu'à la position choisie. Faites glisser horizontalement pour ajuster la largeur et verticalement pour ajuster la hauteur. Une fois les 'niveaux de Fibonacci' définis, vous pouvez le déplacer sur le graph en cliquant sur l'une des lignes. Pour modifier la largeur et la hauteur cliquez sur l'un des points mis en évidence.



Colour Picker for Indicators and Objects (Palette couleurs pour les indicateurs et les objets)

Changer les couleurs par défaut de vos objets posés à partir de la palette de couleurs.



Chartshot

Vous permet de prendre une photo instantanée du graphique et vous donne la possibilité de la partager sur Facebook ou Twitter, de l'envoyer directement à une adresse électronique et vous fournit également la page / image / liens HTML pour une utilisation sur diverses applications en ligne.



Status Bar (Barre de Statut)

Trading sessions: New York, London, Frankfurt | Server time: 15:58:47 (UTC) | In: 3050 kB / Out: 52 kB

La 'Status Bar' est située en bas de la plateforme FxPro cTrader et indique les informations suivantes: 'Trading Sessions', 'Server Time' et le trafic 'In/Out' en kB.

Trading Sessions → indique les marchés actuellement ouverts au trading (tels que. Londres, Francfort, Singapour, etc.).

Server Time → indique l'heure actuelle du serveur (l'heure du serveur est réglée à GMT+2)

In/Out Traffic → indique le trafic entrant et sortant sur la plateforme en kB.

Market Data Window

Symbols	Bid	Ask
EURUSD	1.52338	1.52339
GBPUSD	1.59040	1.59060
USDCHF	0.94498	0.94518
USDJPY	82.839	82.847
AUDUSD	0.99106	0.99126
USDCAD	0.99548	0.99568
NZDUSD	0.77024	0.77044
EURCHF	1.29159	1.29180
EURGBP	0.85914	0.85934
EURJPY	113.205	113.227
GBPCHF	1.50300	1.50320
GBPJPY	131.750	131.775
EURAUD	1.3788	1.3791
EURCAD	1.3606	1.3608
GBPAUD	1.6046	1.6049
GBPCAD	1.5834	1.5837
CADJPY	83.19	83.21
CHFJPY	87.65	87.67

La liste des 'Symbols'

Développer un 'Symbol'

Pour développer un 'Symbol' (paire de devises), il suffit de sélectionner l'un des 'symbol' listé pour voir plus d'informations, comme ici.

EURUSD		1.44162	1.44170
☆	L: 1.44146	S: 0.8	H: 1.45356
i	SELL LIMIT	BUY LIMIT	
Sell	→ 100k	→ Buy	
1.44162		1.44170	
1m	1.44162	1.44170	16m
3m	1.44161	1.44171	2m
9m	1.44160	1.44172	1m
2m	1.44156	1.44177	1m
5m	1.44152	1.44180	5m
3m	1.44151	1.44181	16m
15m	1.44150	1.44182	7m
2m	1.44146	1.44188	1m



Status Bar (Barre de Statut)



Ajouter des 'Symbols 'aux Favoris ('Favorites')

Une fois ouvert, vous pouvez ajouter un 'symbol' à votre liste de favoris, simplement en sélectionnant l'icône en forme d'étoile, affiché dans cette fenêtre de paire de devises particulière.

7m	1.44171	1.44177	2m
9m	1.44170	1.44179	0.9m
1m	1.44169	1.44180	14m
2m	1.44168	1.44188	1m
6m	1.44160	1.44189	7m
12m	1.44159	1.44190	5m
9m	1.44158	1.44192	14m
2m	1.44156	1.44200	1m

La fenêtre d'observation du marché (Market Data Window) est extensible, ce qui vous donne une vue plus large des marchés, vous êtes également en mesure d'étendre la fenêtre de profondeur du marché afin d'avoir une vue plus complète de la profondeur disponible.

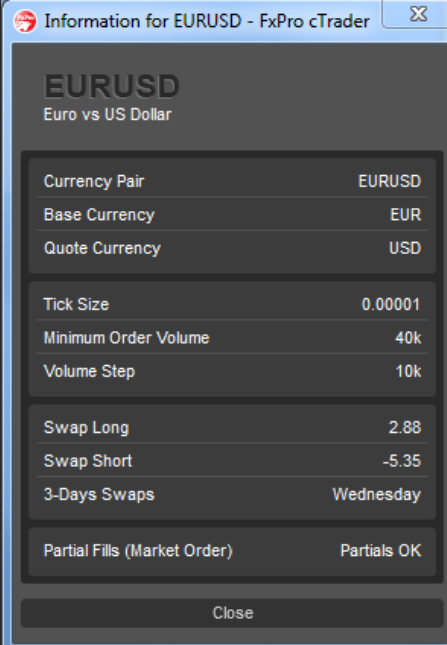


Status Bar (Barre de Statut)



'Symbol Information'

En cliquant sur ce bouton - un popup va apparaître, affichant des informations détaillées sur la paire de devises sélectionnées, comme on le voit ci-dessous:



EURUSD Euro vs US Dollar	
Currency Pair	EURUSD
Base Currency	EUR
Quote Currency	USD
Tick Size	0.00001
Minimum Order Volume	40k
Volume Step	10k
Swap Long	2.88
Swap Short	-5.35
3-Days Swaps	Wednesday
Partial Fills (Market Order)	Partials OK

Close



Status Bar (Barre de Statut)



New Chart (Nouveau Graphique)

Lorsque vous cliquez dessus, un nouveau graph de la paire de devises spécifique s'ouvre.



New Order (Nouvel Ordre)

Lorsque vous cliquez dessus, un onglet 'Order Screen' apparaît avec une paire de devises déjà sélectionnée, à partir de laquelle vous serez en mesure de créer un nouvel ordre.

H: 1.38570

L: 1.34390

'Daily High' and 'Daily Low' (Plus haut et plus bas du jour)

Ces deux champs affichent les cours le plus bas et le plus élevé des paires de devises particulières, sur les dernières 24 heures.

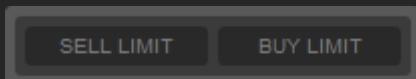
100k

Volume Selector (Sélecteur de volume)

Une liste déroulante affiche une large sélection des différents volumes en liste ascendante. Alternativement, vous pouvez entrer vos propres valeurs.



Status Bar (Barre de Statut)



Limit Order (Ordre à cours limité)

Les 'Buy/Sell Limit Order' peuvent être fixés, après avoir sélectionné le volume approprié dans le 'Volume Selector' et un prix dans la liste 'Buy/Sell Limit Order'. Jusqu'à ce qu'il soit exécuté, l'ordre à cours limité sera affiché dans la section 'Orders' dans l'onglet 'Trade Watch'.

S: 1.0

Spread

Affiche le spread à un moment donné pour une paire de devises spécifique

GBPUSD	1.63563	1.63580	
USDCHF			3
USDJPY			1
AUDUSD			5
USDCAD			1

- Create New Order
- New Chart
- Information
- Add To Favorites

Veillez Noter: Un clic droit sur l'une des paires de devises fermée fera apparaître un sous-menu vous donnant la possibilité de 'créer un nouvel ordre' ('create new order'), 'nouveau graphique' ('new chart'), voir les 'informations', et 'ajouter aux favoris' ('add to favorites').



L'onglet 'Favoris' ('Favorites')

Vous pouvez facilement accéder et choisir parmi une liste de vos paires de devises préférées que vous avez sélectionné dans l'onglet 'Symbols'. Vous pouvez avoir autant de favoris listés que vous voulez.

The screenshot shows the 'Favorites' tab in the Market Data Window. It displays two currency pairs: EURUSD and GBPUSD. For each pair, there is a star icon, a search icon, and a list of market data including bid and ask prices, high and low values, and a table of order sizes and prices. The EURUSD section shows a bid of 1.44201 and an ask of 1.44208. The GBPUSD section shows a bid of 1.63713 and an ask of 1.63732.

Symbol	Bid	Ask
EURUSD	1.44201	1.44208
GBPUSD	1.63713	1.63732

Attention: Afin de visualiser la profondeur du marché dans la liste des favoris, vous devez sélectionner une paire de devises à développer. Les utilisateurs peuvent voir la profondeur du marché pour de multiples symboles qui sont enregistrés dans leurs favoris.

Supprimer les Favoris




Pour supprimer une paire de devises à partir de votre liste de 'Favoris', cliquez simplement sur l'icône en forme d'étoile qui s'affiche dans la fenêtre de cette paire de devise particulière, dans la section 'Favoris' ou dans le 'Market Watch'.



TRADE WATCH

Le 'Trade Watch' est une fenêtre multifonction permettant l'accès à diverses fonctionnalités Trade Watch. Cette fenêtre permet de contrôler les activités de trading, telles que les 'Positions', 'Orders' et 'Deals'.

Positions




The screenshot shows the 'Positions' tab of the Trade Watch interface. It features a table with columns for Time, Symbol, Volume, Type, Entry, T/P, S/L, Swap, Commission, Pips, USD, and Close. A single trade is listed: 14/03/2011 08:54, EURUSD, 100k, Buy, 1.39369, -, -, -3.6, -4.18, 27.8, 278.00, and 1.39647. Below the table, a financial summary is displayed: Balance: 434 086.80, Equity: 434 357.02, Margin: 1 393.69, Free margin: 432 963.33, Margin level: 31 165.97%, and Unrealized P&L: 270.22.

Time	Symbol	Volume	Type	Entry	T/P	S/L	Swap	Commissi...	Pips	USD	Close
14/03/2011 08:54	EURUSD	100k	Buy	1.39369	-	-	-3.6	-4.18	27.8	278.00	1.39647

Balance: 434 086.80 Equity: 434 357.02 Margin: 1 393.69 Free margin: 432 963.33 Margin level: 31 165.97% Unrealized P&L: 270.22

L'onglet 'Positions' contient des informations sur toutes les positions actives. Toutes les positions ouvertes peuvent être triées par la valeur de n'importe quel domaine. Au bas de la fenêtre seront affichés les résultats financiers et les paramètres des positions ouvertes, qui comprennent: 'Balance', 'Equity', (Equité) 'Margin' (Marge), 'Free Margin' (Marge disponible), 'Margin Level' (Niveau de marge) et 'Total Profit' (Profit Total).

Toutes les opérations de trading sont affichées dans un tableau avec les champs suivants:

- **Time:** Heure et date d'exécution de l'ordre. Représenté sous la forme JJ/MM/AAAA HH:MM (Jour/Mois/Année Heure:Minute).
- **Symbol:** Ce champ affiche le nom de la paire de devises échangée.
- **Volume:** Le montant de l'opération.
- **Type:** Deux types d'ordres. Il existe deux types d'opérations pouvant être affichées: 'Acheter' (Buy) ou 'Vendre' (Sell).
- **Entry:** Cela représente le prix auquel l'ordre a été exécuté.
- **T/P:** Le niveau auquel l'ordre 'Take Profit' a été placé. Si aucun ordre n'a été passé, le signe (-) sera affiché dans ce champ.
- **S/L:** Le niveau auquel l'ordre 'Stop Loss' a été placé. Si aucun ordre n'a été passé, le signe (-) sera affiché dans ce champ.
- **Swap:** Les charges des swaps sont affichées dans cette cellule.
- **Commission:** Les commissions, facturées par la société de courtage pour les opérations de trading sont affichées dans ce champ.
- **Pips:** Le profit ou la perte est exprimé en pips.
- **Base Currency Profit:** Affiche le bénéfice ou la perte de la position. Un résultat positif signifie que la transaction est rentable et négatif qu'elle n'est pas rentable.
- **Close:** Ferme la position.
-  Il s'agit d'un bouton de raccourci qui ouvre la fenêtre 'Modify Positions'.




Ordres

ID	Time	Symbol	Volume	Type	Entry	Expiry	T/P	S/L	Distance	Price
49713987	27/07/2011 17:39	EURUSD	100k	Buy Limit	1.44070	-	-	-	16.5	1.44235
49713988	27/07/2011 17:39	EURUSD	100k	Sell Limit	1.44880	-	-	-	65.1	1.44229

L'onglet 'Orders' contient des informations sur tous les ordres différés. Tous les ordres peuvent être triés par la valeur de n'importe quel domaine. Au bas de la fenêtre seront affichés les résultats financiers et les paramètres des ordres différés, incluant: 'Balance', 'Equity', (Equité) 'Margin' (Marge), 'Free Margin' (Marge disponible), 'Margin Level' (Niveau de marge) et 'Total Profit' (Profit Total).

Tous les ordres différés sont affichés dans un tableau avec les champs suivants:

- **Time:** Heure et date de création de l'ordre. Représenté sous la forme JJ/MM/AAAA HH:MM (Jour/Mois/Année Heure:Minute).
- **Symbol:** Ce champ affiche le nom de la paire de devises échangée.
- **Volume:** Le montant de l'opération.
- **Type:** Deux types d'ordre. Il existe deux types d'opérations pouvant être affichées: 'Acheter' (Buy) ou 'Vendre' (Sell).
- **Entry:** Cela représente le prix auquel l'ordre a été exécuté.
- **T/P:** Le niveau auquel l'ordre 'Take Profit' a été placé. Si aucun ordre n'a été passé, le signe (-) sera affiché dans ce champ.
- **S/L:** Le niveau auquel l'ordre 'Stop Loss' a été placé. Si aucun ordre n'a été passé, le signe (-) sera affiché dans ce champ.
- **Swap:** Les charges des swaps sont affichées dans cette cellule.
- **Distance:** Cela indique le nombre de entre le prix spot et le niveau de l'ordre Limite/Stop.
- **Commission:** Les commissions, facturées par la société de courtage pour les opérations de trading sont affichées dans ce champ.
- **Expiry:** Si fixée, la date où l'ordre différé expire.
- **Price:** Le prix spot.
-  Il s'agit d'un bouton de raccourci qui ouvre la fenêtre 'Modify Positions'.



Deals

ID	Entry Time	Symbol	Volume	Type	Entry Price	T/P	S/L	Commissions	Swap	Close Price	Close Time	USD
10006	29/03/2011 17:02			Deposit				0.00	0			5000000
193581	16/05/2011 12:53	EURUSD	1m	Buy	1.41041			-84.64	0	1.41104	16/05/2011 12:53	630
193585	16/05/2011 12:53	NZDUSD	100k	Buy	0.77960			-4.68	0	0.77948	16/05/2011 12:53	-12
193584	16/05/2011 12:53	USDJPY	100k	Buy	80.819			-6.00	0	80.811	16/05/2011 12:53	-9.9
193582	16/05/2011 12:53	EURUSD	2m	Buy	1.41041			-169.28	0	1.41080	16/05/2011 12:53	780
193583	16/05/2011 12:53	GBPUSD	50m	Buy	1.61845			-4854.67	0	1.61790	16/05/2011 12:53	-27500

Realized P&L: -31 108.77 Deposit: 5 000 000.00 Withdrawal: 0.00

[Statement](#)

L'onglet 'Deals' contient des informations sur tous les ordres et positions fermées. Au bas de la fenêtre seront affichés les résultats financiers et les paramètres, incluant: : 'Realized P&L' (Profit/Perte réalisé), 'Deposit' (Dépôts) et 'Withdrawal' (Retraits).

Tous les trades sont affichés dans un tableau avec les champs suivants:

- **Entry Time:** Heure et date d'exécution de l'ordre. Représenté sous la forme JJ/MM/AAAA HH:MM (Jour/Mois/Année Heure:Minute).
- **Symbol:** Ce champ affiche le nom de la paire de devises échangée.
- **Volume:** Le montant de l'opération.
- **Type:** Deux types d'ordres. Il existe deux types d'opérations pouvant être affichées: 'Acheter' (Buy) ou 'Vendre' (Sell).
- **Entry Price:** Cela représente le prix auquel l'ordre a été exécuté.
- **T/P:** Le niveau auquel l'ordre 'Take Profit' a été placé. Si aucun ordre n'a été passé, le signe (-) sera affiché dans ce champ.
- **S/L:** Le niveau auquel l'ordre 'Stop Loss' a été placé. Si aucun ordre n'a été passé, le signe (-) sera affiché dans ce champ.
- **Commission:** Les commissions, facturées par la société de courtage pour les opérations de trading sont affichées dans ce champ.
- **Swap:** Les charges des swaps sont affichées dans cette cellule.
- **Close Price:** Cela représente le prix auquel l'ordre a été clôturé.
- **Close Time:** Heure et date de clôture de l'ordre. Représenté sous la forme JJ/MM/AAAA HH:MM (Jour/Mois/Année Heure:Minute).
- **Base Currency Profit:** Affiche le bénéfice ou la perte de la position. Un résultat positif signifie que la transaction est rentable et négatif qu'elle n'est pas rentable.
- **Realized P&L:** Un résultat positif signifie que la transaction est rentable et négatif qu'elle n'est pas rentable.

Vous pouvez enregistrer un rapport en cliquant sur le bouton vert 'Statement' situé dans l'onglet DEALS, cela vous permettra de l'enregistrer sur votre PC.

Statement



FxPRO cTRADER
Your Trusted ECN Solution

Travailler avec les graphiques



La commutation entre les modes graphiques

Pour basculer entre les modes 'Single Chart' (simple graphique) et 'Multiple Chart' (multiples graphiques), utilisez le bouton du milieu dans le coin en haut à droite du graph, ou les boutons 'Multiple Chart Mode' et 'Single Chart Mode' sur la 'Line Studies' de la barre d'outils. Pour retirer un graph, cliquez sur le premier bouton des trois boutons dans le coin supérieur droit du graphique. Alternativement, vous pouvez appuyer sur F2.



Multiple Charts (multiples graphiques)

Vous êtes en mesure d'ouvrir, de visualiser et de travailler avec autant de graphs ouverts que vous le souhaitez. Alternativement, vous pouvez cliquer sur F2.



Detached Charts (Graphiques détachés)

Chaque graph ouvert peut être détaché comme une caractéristique autonome. Toutes les fonctionnalités restent les mêmes qu'avant le détachement. Les graphs détachés peuvent être rattachés à la plateforme en cliquant sur le même bouton.



Travailler avec les graphiques



Single Chart (Graphique Unique)

Par défaut, tous les graphs ouverts seront affichés dans le mode 'Single Chart', avec les onglets des autres graphs ouverts. Alternativement, vous pouvez cliquer sur F2 pour basculer entre les modes 'Multiple Charts' et 'Single Chart'.

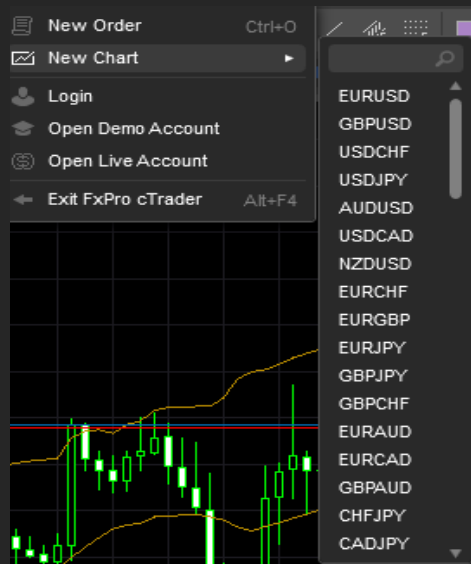


Chart Opening (Ouverture de graphique)

Pour ouvrir un 'New Chart' (nouveau graphique) dans FxPro cTrader vous avez une série d'options:

Dans le menu principal, sélectionnez 'FxPro cTrader - New Chart', puis sélectionnez le graphique approprié dans la liste déroulante ou entrez le nom du 'Symbole' (paire de devises) dans le champ 'Search' (Rechercher) manuellement.



Travailler avec les graphiques



Choisissez la paire de devises appropriée dans la fenêtre 'Market Watch', soit depuis 'Symbols' ou depuis 'Favorites' et cliquez sur le bouton 'New Chart'.



Cliquez sur le bouton '+', situé dans l'en-tête de l'onglet graphiques.

Lorsque le graph est ouvert, vous pouvez choisir entre trois manières différentes pour le voir – les options 'Single Chart', 'Multiple Charts' ou 'Detached Chart'.



Chart Management (Gestion Graphique)



Chart Type (Type de Graphique)

Il y a trois différents types de graphiques: 'Bar Chart', 'Candlesticks' (chandeliers japonais) et 'Line Chart'. Vous pouvez sélectionner et changer de type de graphique, en cliquant sur le bouton 'Chart Type'.



Bar Chart

Le graphique est affiché en barres OCHL.



Candlesticks

Le graphique est affiché en chandeliers japonais.



Line Chart

Le graphique est affiché avec une courbe.



Full Screen (Plein Ecran)

Basculer vers/depuis le mode 'Fullscreen' (Plein Ecran), en cliquant sur le bouton 'Fullscreen'.



Indicators (Indicateurs)

Le menu 'Indicators' peut être ouvert en cliquant sur le bouton 'Indicators' sur la barre d'outils 'Charts'.



Chart Management (Gestion Graphique)



Objects (Objets)

Pour analyser le marché, vous pouvez dessiner des objets graphiques sur le graph. Pour dessiner des objets, choisissez et cliquez sur 'Line Studies' dans la barre d'outils.



Time Period (Périodicité)

Vous pouvez choisir entre quatorze différentes périodes de temps - d'une minute (m1) à un mois (M1) en cliquant sur le bouton 'Periodicity' dans la barre d'outils du graphique.



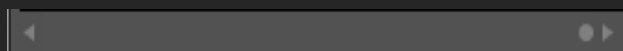
Templates

Vous pouvez choisir entre 14 périodes de temps différentes - de une minute (m1) à un mois (M1) en cliquant sur le bouton 'Periodicity' dans la barre d'outils graphiques ('Charts')



Zooming (Zoom)

Il existe six niveaux de zoom. Choisissez le niveau de zoom en cliquant sur l'icône de loupe sur la barre d'outils du graphique.



Scrolling (Barre de défilement)

Vous pouvez faire défiler la liste de droite à gauche et vice versa.



Chart Management (Gestion Graphique)

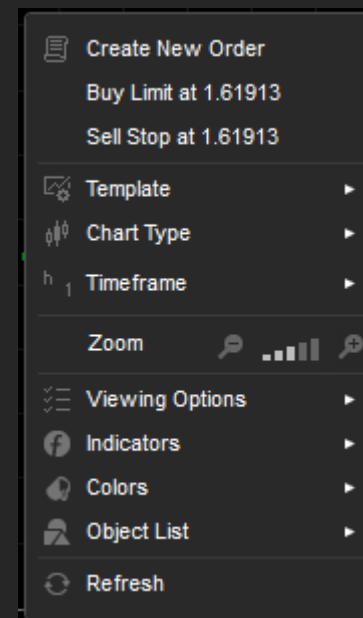
Menu Graphique

Vous pouvez également accéder au menu et outils directement à l'aide d'un clic droit sur le graphique, ce qui vous permet d'accéder à l'ensemble des outils graphiques et vous donne également la possibilité de «rafraîchir» le graph et d'entrer rapidement les ordres Limites / Stop.

Utilisation de la Souris

La gestion graphique par l'utilisation d'une souris:

- Cliquez et maintenez enfoncé le bouton gauche de la souris n'importe où sur le graph et déplacez-vous à gauche ou à droite. La même opération peut être réalisée avec la barre de défilement;
- Cliquez sur le bouton droit de la souris sur le niveau approprié de l'axe des prix et si c'est permis, à ce niveau de prix, vous serez en mesure d'ouvrir un 'Market Order', 'Limit Order' ou 'Stop Order'.
- Cliquez sur le bouton gauche de la souris sur les objets ajoutés sur le graphique pour les modifier et les déplacer sur le graphique.
- Si le mode 'Multiple Chart' est autorisé vous pouvez utiliser le 'défilement sur la souris' pour déplacer le graphique en fonction de la direction de défilement lorsque le curseur est sur le graphique.



TRADING

Types d'Ordres

FxPro cTrader supporte les ordres suivants: 'Market order', 'Limit Order', 'Stop Orders', 'Stop Loss' et 'Take Profit'.

Market Order

Une requête pour ouvrir ou fermer une position de vente ou d'achat, au prix actuellement disponible sur le marché. Votre demande reste active jusqu'à son exécution. FxPro cTrader va automatiquement agréger toutes les liquidités disponibles au meilleur prix possible disponible et les donner au VWAP (Prix Moyen Pondéré)

Limit Order

Un 'Limit Order' est un ordre d'achat ou de vente d'un instrument à un prix déterminé. Un 'Buy Limit Order' ne peut être exécuté qu'à la limite de prix ou à un prix inférieur, et un 'sell limit order' ne peut être exécuté qu'à la limite de prix ou à un prix supérieur. Une fois déclenché il ya un délai de cinq secondes pendant lequel notre plate-forme ECN va tenter de passer votre ordre au prix requis ou à un meilleur prix. Tout volume restant vacants sera enregistré comme un nouvel ordre différé à cours limité ('Pending Limit Order') au prix initialement requis.



Stop Order (Ordre Stop)

Un 'Stop Order' est un ordre d'achat ou de vente d'un titre dès que le prix atteint un niveau spécifié. Un 'Buy Stop Order' (Ordre d'Achat Stop) est entré à un prix qui est toujours au-dessus du prix actuel du marché. Un 'Sell Stop Order' (Ordre de Vente Stop) est toujours placé en dessous du prix actuel du marché. Une fois déclenché il ya un délai de trois secondes durant lequle notre plate-forme ECN va tenter de passer votre ordre au prix requis. Tout volume restant sera exécuté au prix du marché.

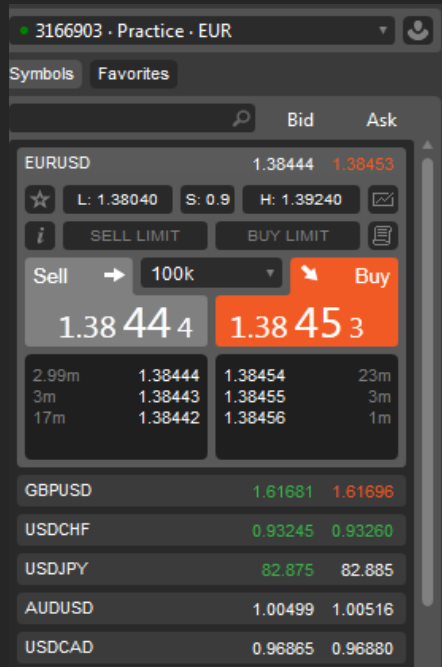
Stop Loss/Take Profit

Ces derniers sont attachés à un ordre déjà ouverts afin de fermer une position à un prix déterminé. Un 'Stop Loss' peut être utilisé pour minimiser les pertes alors qu'un 'Take Profit' peut être utilisé pour sécuriser les profits. Dans les cas où un netting se produit, un nouvel ordre est créé et tous les 'Take Profit' et/ou 'Stop Loss' qui étaient rattachés aux ordres précédents ne sont plus valides.

Note: Les 'Market Orders' sont sujets à des règles d'exécution extrêmes, spécialement lors de conditions de marché très volatiles. Seulement un ordre à la fois peut être exécuté. L'ouverture ou la fermeture de multiples positions n'est pas possible.



Trading



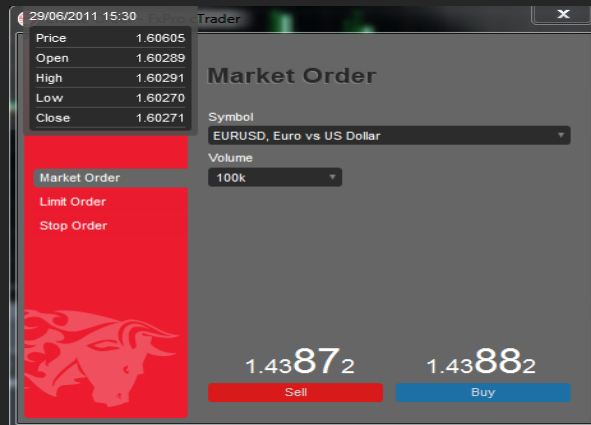
Ouvrir une position:

Il y a trois types d'ordres disponibles;


1. 'Market Orders'
2. 'Limit Orders'
3. 'Stop Orders'

Pour ouvrir un 'Instant Market Order' suivez les étapes ci-dessous;

1. Sélectionnez la paire de devises que vous souhaitez trader depuis la fenêtre 'Symbols' pour afficher la fenêtre de cette paire (comme sur l'image de gauche)
2. Sélectionnez la taille de la transaction que vous souhaitez placer, en cliquant sur 100k (comme affiché dans l'image à gauche) ce qui affiche alors un menu déroulant avec des volumes en 'k'.
3. Vous pouvez ouvrir une position ACHETER ou VENDRE en utilisant les touches rapides (Vendre 'Sell' en gris / Acheter 'Buy' en orange sur l'image)
4. Cela permettra alors de traiter votre ordre, qui peut ensuite être visualisé dans le Trade Watch

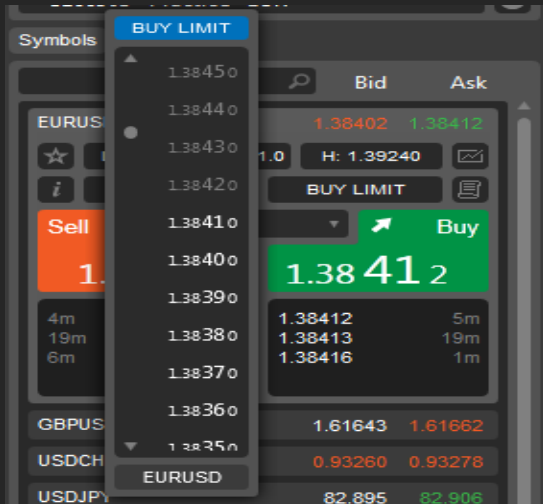


Alternativement

1. Cliquez sur le bouton  'Create New Order' ce qui ouvrira une fenêtre plus détaillée où vous pouvez placer n'importe lequel des trois types d'ordres disponibles, incluant le 'Instant Market Order' que vous pouvez voir sur la gauche.
2. Dans la fenêtre vous pouvez sélectionner le 'Symbol' souhaité, et le volume de la position en 'k', avant de cliquer sur le bouton BUY ou SELL.
3. Après avoir saisi l'ordre, il vous sera présenté dans la fenêtre de confirmation.




Order Filled
Your request to BUY 100k of EURUSD has been filled at 1.35176. The position's ID is 49711369.



Afin d'ouvrir un Ordre à cours limité suivez les étapes ci-dessous;

1. Vous avez un bouton d'accès rapide pour les Buy Limit et Sell Limit qui ouvrira le menu déroulant que vous pouvez voir sur votre gauche. Cela vous permet de définir un point d'entrée rapide en utilisant le prix affiché dans la fenêtre.
2. Cliquez sur l'un de ces prix et l'ordre à cours limité sera instantanément soumis et visible dans la Trade Watch.

Alternativement

1. Cliquez sur le bouton 'Create New Order'  qui ouvrira une fenêtre d'échange plus détaillée où vous pouvez choisir n'importe quel des trois types d'opérations disponibles, y compris les deux fenêtres présentés ici pour les 'Limit Orders' et 'Stop Orders'.
2. Dans les cases, vous pouvez sélectionner le symbole que vous voulez trader, le prix que vous voulez entrer, le volume de trading en 'k', et la date d'expiration, si vous souhaitez en utiliser une, avant de cliquer sur les boutons BUY ou SELL.

Attention: Les ordres 'Stop Loss' et 'Take Profit' se déclenchent sur les positions ouvertes, pas sur les ordres différés.



Fermer/Modifier un Ordre

Time	Symbol	Volume	Type	Entry	T/P	S/L	Swap	Commissi...	Pips	USD	Close
14/03/2011 08:54	EURUSD	100k	Buy	1.39369	-	-	-3.6	-4.18	38.2	382.00	1.39751
17/03/2011 10:13	USDCHF	100k	Buy	0.90350	-	-	0	-3	-26	-288.60	0.90090

Balance: 434 086.80 Equity: 434 169.42 Margin: 2 393.69 Free margin: 431 775.73 Margin level: 18 138.08% Unrealized P&L: 82.62


Pour fermer une position ouverte, cliquez sur le prix sous la colonne CLOSE à la fin de la fenêtre TRADE WATCH. Cela va automatiquement fermer la position.

Modifier, mettre en place ou annuler un 'Ordre Différé'

Pour modifier, mettre en place ou supprimer un ordre différé, ouvrez la fenêtre 'Orders Window' depuis la Trade Watch et puis double-cliquez sur l'ordre différé. Ceci ouvrira la fenêtre popup dans laquelle vous pouvez changer le prix et la date d'expiration ou tout simplement supprimer la position.



Alternativement

Cliquez sur le bouton . Il s'agit d'un bouton de raccourci qui ouvre la fenêtre 'Modify Positions' où vous pouvez changer le prix et la date d'expiration ou tout simplement supprimer la position.

Attention:

Ne pas vérifier la case à cocher pour les Stop Loss et Take Profit cela est en fait la même fonction que la désactivation des ordres.



Fixer ou modifier un 'Stop Loss' ou 'Take Profit'

Pour modifier une position ouverte ou pour ajouter ou modifier un 'Stop Loss' ou un 'Take Profit', vous devez double-cliquez sur la position ouverte pour lancer la fenêtre popup.



Vous pouvez sélectionner un 'Stop Loss' ou un 'Take Profit' en sélectionnant d'abord la case correspondante pour permettre d'entrer les paramètres. Ci-dessus vous pouvez voir que les paramètres 'Stop Loss' ont été activés. Votre 'Stop Loss' ou 'Take Profit' peut être réglé en utilisant les flèches haut/bas dans la zone de prix ou en cliquant sur le prix et en tapant manuellement un nouveau.

Vous pouvez voir le pourcentage de profit ou de perte, les pips et le profit ou la perte doit être entrée sur l'ordre spécifique en définissant le taux de SL ou le taux de TP.

Sélectionnez 'Protect', pour définir le 'Stop Loss' ou le 'Take Profit' sur une position spécifique.



Raccourcis de Navigation

Touches de raccourci

Page Up - Défilement rapide du graphique vers la gauche - fait défiler l'écran entier (pour des données plus anciennes)

Page Down – Défilement rapide du graphique vers la droite - fait défiler tout l'écran (données les plus récentes)

Début - Aller à la plus ancienne des données disponibles

Fin - Aller à la barre de la 'Dernière tendance'

(←) Flèche Gauche - Défiler vers la gauche

(→) Flèche Droite - Défiler vers la droite

(↑) Flèche Haut - Défiler vers le haut

(↓) Flèche Bas - Défiler vers le bas

(+) - Zoom avant

(-) - Zoom arrière

Suppr - Supprimer l'objet sélectionné

Backspace - Supprimer le dernier objet établi

ALT + 1 - Mode graphique OCLH

ALT + 2 - Mode graphique Chandeliers Japonais

ALT + 3 - Mode graphique Line Charts

Ctrl + G - Afficher la grille

Ctrl + B - Afficher le Bid

Ctrl + A - Afficher le Ask

Ctrl + F - Onglet Favoris (surveillance du marché)

Ctrl + S - Onglet Symboles (surveillance du marché)

Ctrl + O - Nouvel ordres

Ctrl + C - Réticule de visée

Ctrl + D - Fenêtre d'observation du marché

Alt + F4 - Fermer la plateforme

ESC - Fermer n'importe quelle fenêtre

F1 - Aide

F2 - Bouton de bascule

